

Statistik über die Verkehrsunfälle 2007



Impressum

Weitergabe und sonstige Vervielfältigung nur mit Quellenangabe gestattet.
Herausgegeben von der SCHAFFHAUSER POLIZEI, Februar 2008.

Vorwort zur Verkehrsunfallstatistik der Schaffhauser Polizei 2007

1. Eckwerte

Die vorliegende **Statistik** gibt Auskunft über die im Jahr **2007** von der Schaffhauser Polizei bearbeiteten **Verkehrsunfälle**. Es handelt sich dabei ausschliesslich um eine Zusammenstellung der von der Polizei erhobenen Daten ohne Verkehrsunfallanalysen, Verurteilungen oder Administrativmassnahmen.

Wer Aussagen über die öffentliche Sicherheit macht, kommt nicht umhin, auch die Verkehrsunfallstatistik zu konsultieren. Verkehrsunfälle können jeden von uns treffen, sei dies als Lenker eines Fahrzeuges, eines Fahrrades oder als Fussgänger. So gesehen ist die Abnahme der Verkehrsunfälle im Kanton Schaffhausen erfreulich, insbesondere wenn man in Betracht zieht, dass entgegen der landesweiten Tendenz nicht mehr Verkehrstote als im letzten Jahr verzeichnet sind und die Zahl der Verletzten tiefer ist als im letzten Jahr.

- ❖ **676 Strassenverkehrsunfälle** wurden 2007 von der Schaffhauser Polizei bearbeitet. 2006 waren es 705. Also 29 Verkehrsunfälle **weniger** als im Vorjahr. Allerdings ist die Abweichung vom Fünfjahresdurchschnitt (695) nicht sehr gross.
- ❖ **3 Personen** wurden **tödlich verletzt**. Das ist der gleiche Wert wie im Vorjahr und **weniger** als im Durchschnitt der letzten 5 Jahre (3,4).
- ❖ **Verletzt** wurden **219** Personen. Das sind 14 weniger als im Vorjahr. Oder auch merklich **weniger** als im Fünfjahresdurchschnitt (231).

Insgesamt eine positive Bilanz. Die verschärften Gesetzesbestimmungen, die laufenden Verbesserungen in den Sicherheitsausrüstungen, die systematischen, lagebezogenen Polizeikontrollen und die verkehrspolizeiliche Präventionsarbeit scheinen zu greifen.

- ❖ **Hauptursachen** bei den Verkehrsunfällen sind Missachten der Regeln, Fehleinschätzungen und falsches Verhalten der Verkehrsteilnehmer, insbesondere von Lenkerinnen und Lenkern von Motorfahrzeugen. Technische Mängel an Fahrzeugen sind sehr selten.

- ❖ Auffallend sind: Zu hohe Geschwindigkeit, ungenügender Abstand, Unaufmerksamkeit, Missachten des Vortritts, Einspurfehler, unvorsichtiges Überholen, Angetrunkenheit, Übermüdung und Drogen.
- ❖ Die **schweren Verkehrsunfälle** und Unfälle unter Alkoholeinfluss ereignen sich zur **Nachtzeit** zwischen 20:00 und 05:00 Uhr. Insbesondere in der zweiten Nachthälfte.
- ❖ Bei 51 Verkehrsunfällen war **Alkohol ursächlich**. Im Vergleich mit dem Vorjahr (33) entspricht das einer **massiven Zunahme** von 18.
- ❖ Die Altersgruppe der 19 bis 25-Jährigen, darunter viele Neulenker, ist mit 197 Verkehrsunfällen statistisch an der zweiten Stelle hinter der Gruppe der 34 bis 43-Jährigen (201 Unfälle).
- ❖ **Örtliche Unfallschwerpunkte:** Schaffhausen: Hochstrasse. Neuhausen: Klettgauerstrasse und Schaffhauserstrasse. In der Mehrheit handelt es sich um Auf-fahrkollisionen wegen ungenügendem Abstand, ungenügender Aufmerksamkeit oder nicht angepasster Geschwindigkeit. Durch Verdichtung der polizeilichen Kontrolltätigkeit konnte in Schaffhausen auf der Mühlentalstrasse die Unfallrate von 17 Unfällen im Vorjahr auf 10 gesenkt werden.
- ❖ **Kein Verkehrsunfall** mehr auf der **A4** im Abschnitt Grünau bis zur Verzweigung Mutzentäli, Fahrtrichtung Stuttgart seit der neuen Linienführung. 2006 waren es im gleichen Bereich 11 Unfälle.

2. Allgemeine Feststellungen zum Verkehrsgeschehen

Seit der Einführung des Grenzwertes 0.5 Promille und der Kontrollen ohne Anzeichen von Trunkenheit am 1. Januar 2005 hat die Anzahl Alkoholtests zugenommen. Die vor zwei Jahren erreichte Sensibilisierung in der Bevölkerung, scheint abgenommen zu haben. Insgesamt mussten 256 Lenker/-innen – etwas mehr als im Vorjahr (244) – wegen Fahren in angetrunkenem Zustand angezeigt werden. Davon waren 51 in einen Verkehrsunfall verwickelt. Die Verstösse im Bereich 0.50–0.79 haben auffällig auf 72 Fälle zugenommen (Vorjahr 47). Wegen Fahrens mit über 0.80 Promille Alkohol mussten 184 Motorfahrzeugführer/-innen ihr Fahrzeug stehen lassen, zur Blutentnahme antreten und den Führerausweis abgeben.

3. Auffällige Tendenzen

3.1 Fahruntfähigkeit

| | |
|---|--|
| <p>Es gibt weiterhin viele Unbelehrbare und Verantwortungslose. Primär zum Schutz der korrekten Verkehrsteilnehmer und zur Vermeidung menschlicher Tragik sowie gravierenden Folgen im persönlichen, beruflichen oder finanziellen Bereich <i>wird die Polizei weiterhin konsequent Kontrollen durchführen. Die Wahrscheinlichkeit bei einer Polizeikontrolle in ein Alkoholtestgerät blasen zu müssen, ist für den Verkehrsteilnehmer nicht berechenbar.</i></p> <p>Ansteigende Entwicklung im Bereich von 0.50 bis 0.79 Promille.</p> <p>Unbedeutender Rückgang – aber hohe Unfallbeteiligung – im Bereich von 0.80 Promille und mehr. Die sehr leichte Abnahme lässt den Schluss auf einen Rückgang der absoluten Zahl der Fahrten unter Alkoholeinfluss nicht zu.</p> | <p>Alkohol ➔</p> <p>0.50–0.79 ↗</p> <p>0.80 und mehr ➔</p> |
| <p>Das Fahren unter Drogeneinfluss dürfte auf hohem Niveau stabil bleiben. Eine allfällige Legalisierung des Cannabiskonsums könnte jedoch einen Anstieg dieser Vergehen bedeuten.</p> | <p>Drogen ➔–↗</p> |
| <p>Fahren unter Einfluss von Medikamenten. Vermutlich hohe Dunkelziffer. Nach Auffälligkeiten im Verkehr wenig Hinweise oder Anzeigen. Tendenz eher zunehmend.</p> | <p>Medikamente ➔–↗</p> |

3.2 Geschwindigkeit

| | |
|--|------------------------------|
| <p>Übersetzte oder der Situation nicht angepasste Geschwindigkeit ist eine häufige Unfallursache. Auch wenn die „Raserszene“ leicht abgenommen hat, wäre es für eine Entwarnung zu früh. Grosser Anteil an motorisierten Verkehrsteilnehmern, welche Geschwindigkeitsübertretungen als Kavaliersdelikt bezeichnen.</p> <p>Durch den Einsatz von Lasermessgeräten und Nachfahrmesswagen sind flexiblere Kontrollen möglich. Die Unberechenbarkeit wird mittelfristig zu bessern Ergebnissen führen.</p> | <p>Geschwindigkeit ➔</p> |
|--|------------------------------|

3.3 Schwerverkehr

| | |
|---|----------------------------|
| <p>Der Schwerverkehr auf der Stadttangente nimmt in beiden Fahrrichtungen weiter zu. Die Lenker stehen unter hohem Arbeitsdruck. Die Beanstandungsanzahl bei Kontrollen ist hoch. Oft ist die Betriebssicherheit nicht gewährleistet.</p> <p>Die Kontrollen können im Schwerverkehr-Kontrollzentrum effizient durchgeführt werden. Dies wird zu einer höheren Anzahl von Beanstandungen führen. Der wirtschaftliche Druck im Transportgewerbe und die vorgesehene Erhöhung der leistungsabhängigen Schwerverkehrsabgabe (LSVA) werden die Situation tendenziell verschärfen.</p> <p>Aufgrund der Topografie, der vielen Kunstbauten und der geografischen Lage unseres Kantons muss die Schaffhauser Polizei einen wesentlichen Beitrag zur Erhöhung der eigenen, der gesamtschweizerischen und der internationalen Verkehrssicherheit leisten.</p> | <p>Schwerverkehr ↗</p> |
|---|----------------------------|

Beispiele massiver Verstösse

Geschwindigkeitsmessungen



innerorts

30 km/h = **51** km/h Stokarbergstrasse, Schaffhausen

40 km/h = **59** km/h Hemishoferstrasse, Stein am Rhein

50 km/h = **85** km/h Zollstrasse, Trasadingen

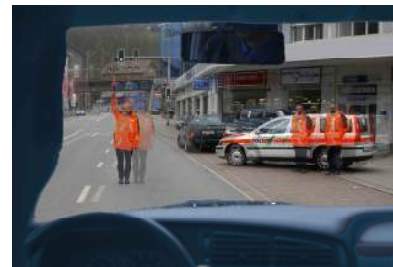
60 km/h = **105** km/h Schaffhauserstrasse, Neuhausen am Rheinfall

ausserorts

80 km/h = **163** km/h H 13, Guntmadingen

100 km/h = **154** km/h A4, Höhe Merishausen

Alkohol



Höchster, rechtlich relevanter Blutalkoholwert:

3.00 Promille

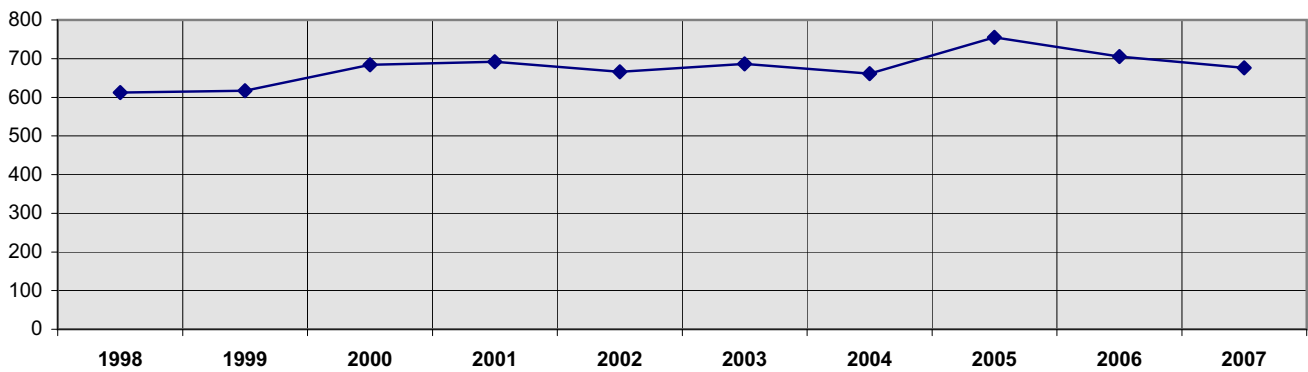
Inhaltsverzeichnis

- 7 Verkehrsunfälle im Kanton Schaffhausen**
- 8 Einfluss der Umwelt auf die Verkehrsunfälle**
Unfallfolgen, Verletzte, Tote
- 9 Verkehrsunfälle in den Gemeinden**
Nach Personen und Objekten
Verletzte/Getötete/Unfallbeteiligte
- 10 Hauptursachen der Verkehrsunfälle**
Betreffend Zustand und Verhalten des Lenkers, äusserer Einfluss, Mangel beim Fahrzeug,
Fehler beim Fahrrad- oder Motorfahrradlenker, Fehler beim Fussgänger
- 11 Verkehrsunfälle mit Alkohol als Hauptursache**
- 12 Verkehrsunfälle nach Monaten**
Totalunfälle, mit Personenschaden, nur mit Sachschaden
- 13 Verkehrsunfälle nach Wochentagen**
- 14 Verkehrsunfälle nach Tagesstunden**
Kanton Total und Stadt Schaffhausen
- 15 Verkehrsunfälle nach Strassenart**
Mit Personenschaden, nur mit Sachschaden
Total Verunfallte, Verletzte, Tote
- 16 Verkehrsunfälle nach beteiligten Personen und Alter**
Fussgänger, Fahrrad- oder Motorfahrradlenker, Motorfahrzeuglenker und Mitfahrer
- 17 Verkehrsunfälle nach beteiligten Personen und Alter mit Entwicklung**
- 18 Verkehrsunfälle mit Kindern nach Alter**
Bis 16. Altersjahr als Fussgänger, Fahrrad-/Motorfahrradlenker
Motorfahrzeuglenker und Mitfahrer
- 19 Verkehrsunfälle mit ungenügender Meldepflicht**
- 20 Verkehrsunfälle nach Strassen**
Stadt Schaffhausen und Neuhausen am Rheinfall

Verkehrsunfälle im Kanton Schaffhausen 2007

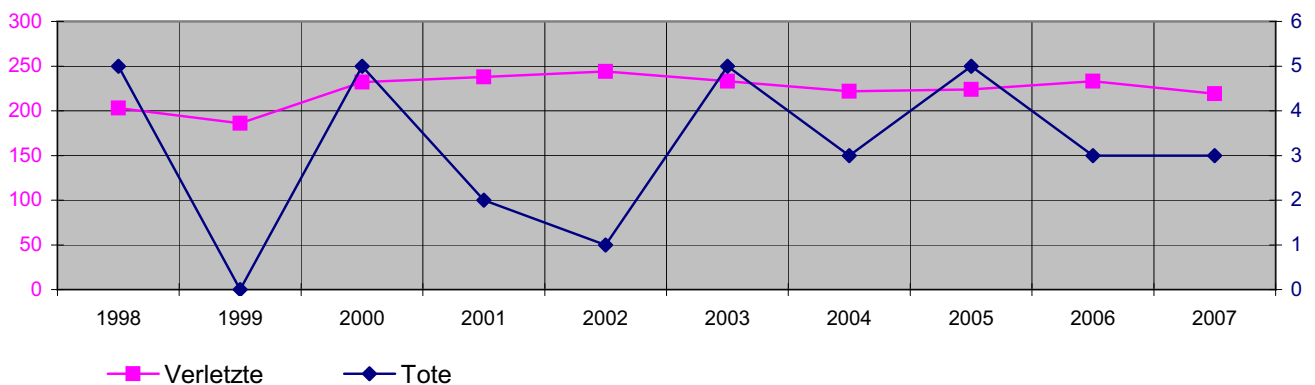
Verkehrsunfälle während den letzten zehn Jahren

| | 1998 | 1999 | 2000 | 2001 | 2002 | 2003 | 2004 | 2005 | 2006 | 2007 |
|------------------------|------|------|------|------|------|------|------|------|------|------|
| Verkehrsunfälle | 612 | 617 | 684 | 692 | 666 | 686 | 661 | 755 | 705 | 676 |



Unfallfolgen während den letzten zehn Jahren

| | 1998 | 1999 | 2000 | 2001 | 2002 | 2003 | 2004 | 2005 | 2006 | 2007 |
|------------------|------|------|------|------|------|------|------|------|------|------|
| Verletzte | 203 | 186 | 232 | 238 | 244 | 233 | 222 | 224 | 233 | 219 |
| Tote | 5 | 0 | 5 | 2 | 1 | 5 | 3 | 5 | 3 | 3 |



Einfluss der Umwelt auf die Verkehrsunfälle

| | Total Unfälle | | | | Mit Personenschaden | | | | Nur mit Sachschaden | | | |
|-------------------|---------------|-----|-----------|-------|---------------------|-----|-----------|-------|---------------------|-----|-----------|-------|
| | Total | Tag | Dämmerung | Nacht | Total | Tag | Dämmerung | Nacht | Total | Tag | Dämmerung | Nacht |
| Total | 676 | 424 | 41 | 137 | 199 | 144 | 16 | 39 | 477 | 280 | 25 | 98 |
| Trocken | 511 | 336 | 31 | 81 | 144 | 117 | 11 | 16 | 367 | 219 | 20 | 65 |
| Feucht | 51 | 28 | 2 | 13 | 14 | 9 | 1 | 4 | 37 | 19 | 1 | 9 |
| Nass | 92 | 53 | 4 | 32 | 30 | 15 | 1 | 14 | 62 | 38 | 3 | 18 |
| Verschneit | 9 | 5 | 2 | 2 | 4 | 2 | 2 | | 5 | 3 | | 2 |
| Vereist | 8 | | 2 | 6 | 5 | | 1 | 4 | 3 | | 1 | 2 |
| Pflotschig | | | | | | | | | | | | |
| Andere | 5 | 2 | | 3 | 2 | 1 | | 1 | 3 | 1 | | 2 |

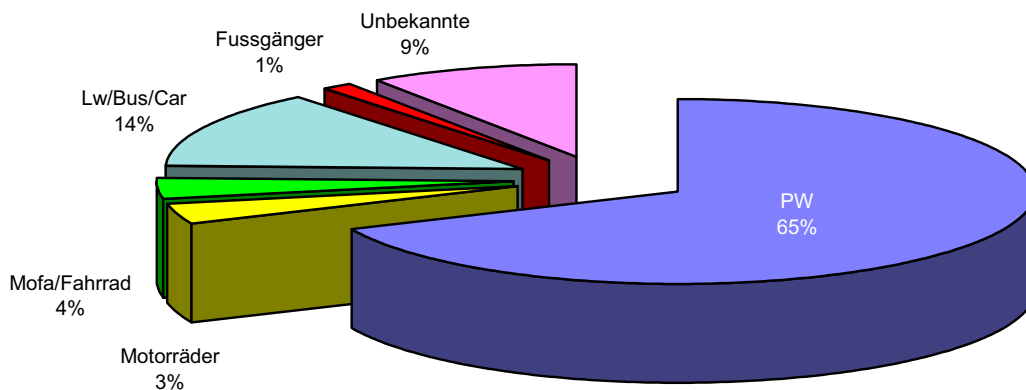
Einfluss der Umwelt auf die Verkehrsunfälle / Unfallfolgen

| | Total Verunfallte | | | | Verletzte | | | | Tote | | | |
|-------------------|-------------------|-----|-----------|-------|-----------|-----|-----------|-------|-------|-----|-----------|-------|
| | Total | Tag | Dämmerung | Nacht | Total | Tag | Dämmerung | Nacht | Total | Tag | Dämmerung | Nacht |
| Total | 222 | 163 | 18 | 41 | 219 | 162 | 18 | 39 | 3 | 1 | | 2 |
| Trocken | 161 | 132 | 13 | 16 | 160 | 132 | 13 | 15 | 1 | | | 1 |
| Feucht | 16 | 11 | 1 | 4 | 16 | 11 | 1 | 4 | | | | |
| Nass | 33 | 16 | 1 | 16 | 31 | 15 | 1 | 15 | 2 | 1 | | 1 |
| Verschneit | 4 | 2 | 2 | | 4 | 2 | 2 | | | | | |
| Vereist | 5 | | 1 | 4 | 5 | | 1 | 4 | | | | |
| Pflotschig | | | | | | | | | | | | |
| Andere | 3 | 2 | | 1 | 3 | 2 | | 1 | | | | |

Verkehrsunfälle in den Gemeinden nach Personen und Objekte

| | 2007 | Verletzte | | Getötete | | Sachschaden | Unfallbeteiligte Personen | | | | | |
|-------------------|--------------|------------|-------------|------------|-------------|-------------|---------------------------|------------|--------------|------------|------------|------------|
| | Anz. Unfälle | Erwachsene | Kinder/Jug. | Erwachsene | Kinder/Jug. | | PW | Motorräder | Mofa/Fahrrad | Lw/Bus/Car | Fussgänger | Unbekannte |
| Altdorf | 2 | 2 | | | | | 2 | 2 | | | | |
| Bargen | 5 | | | | | 5 | 6 | | | | | 1 |
| Beggingen | 2 | 1 | | | | 1 | 10 | | | | | |
| Beringen | 22 | 7 | 1 | | | 15 | 31 | 2 | 2 | | 1 | 2 |
| Bibern | 3 | 3 | 1 | | | | 4 | 1 | 2 | | | |
| Buch | 2 | | | | | 2 | 2 | | | | | 1 |
| Buchberg | 1 | | | | | 1 | 3 | | | | | |
| Büttenhardt | | | | | | | | | | | | |
| Dörflingen | 7 | 4 | 1 | 2 | | | 9 | 1 | 1 | | | |
| Gächlingen | 1 | | | | | 1 | 2 | | | | | |
| Guntmadingen | 2 | 1 | | | | 1 | 2 | 1 | | | | |
| Hallau | 9 | 8 | 1 | | | 3 | 13 | 1 | 3 | | 2 | 2 |
| Hemishofen | 3 | 1 | | | | 2 | 7 | 1 | | | | |
| Hemmental | 1 | 2 | | | | | 2 | | | | | |
| Hofen | | | | | | | | | | | | |
| Lohn | 2 | | | | | 2 | 4 | | | | | 1 |
| Löhningen | 3 | 1 | | | | 2 | 4 | | 1 | | | |
| Merishausen | 3 | 1 | | | | 2 | 4 | | | | | |
| Neuhausen am Rhf. | 133 | 28 | 6 | | | 99 | 258 | 11 | 4 | 52 | 5 | 27 |
| Neunkirch | 22 | 13 | | | | 12 | 37 | 2 | 1 | | | 3 |
| Oberhallau | | | | | | | | | | | | |
| Opfertshofen | | | | | | | | | | | | |
| Ramsen | 11 | 6 | | | | 7 | 16 | | 3 | 1 | | 2 |
| Rüdlingen | 3 | 1 | | | | 2 | 2 | | | 3 | | 1 |
| Schaffhausen | 358 | 77 | 18 | 1 | | 272 | 519 | 27 | 28 | 150 | 14 | 90 |
| Schleitheim | 14 | 6 | 1 | | | 7 | 20 | 1 | 1 | | | |
| Siblingen | 2 | | | | | 2 | 5 | | | | | 1 |
| Stein am Rhein | 18 | 9 | 2 | | | 7 | 22 | 2 | 4 | | 1 | 4 |
| Stetten | 1 | | | | | 1 | 2 | | | | | |
| Thayngen | 35 | 12 | 2 | | | 23 | 59 | | 5 | 4 | | 7 |
| Trasadingen | 2 | | | | | 2 | 3 | | | | | |
| Wilchingen | 9 | 2 | 1 | | | 6 | 9 | 1 | 1 | | | 3 |
| Total | 676 | 185 | 34 | 3 | | 477 | 1057 | 53 | 56 | 210 | 23 | 145 |

Keine polizeilich bearbeiteten Verkehrsunfälle in den Gemeinden Hofen, Opfertshofen, Büttenhardt und Oberhallau.

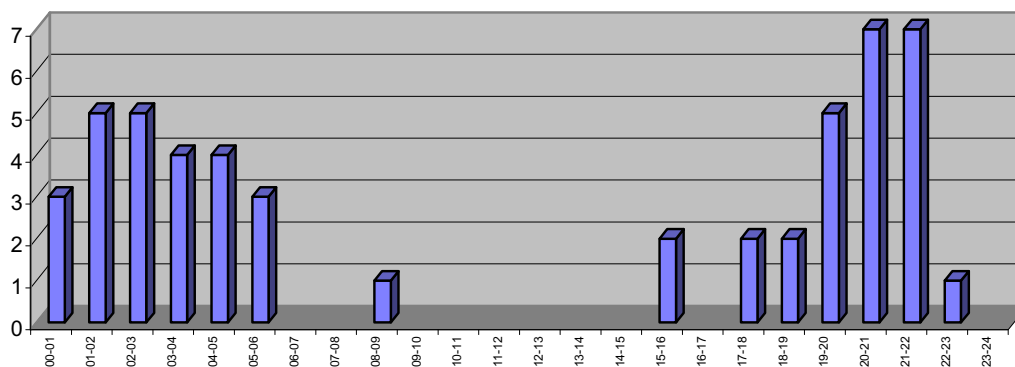


Hauptursachen der Verkehrsunfälle

| | Total Unfälle | | | Mit Personenschaden | | | Nur mit Sachschaden | | | Verunfallte | | |
|------------------------------|---------------|------------|------------|---------------------|------------|------------|---------------------|------------|------------|-------------|------------|----------|
| | Total | Innerorts | Ausserorts | Total | Innerorts | Ausserorts | Total | Innerorts | Ausserorts | Total | Verletzte | Tote |
| Zustand des Lenkers | 71 | 53 | 18 | 26 | 17 | 9 | 45 | 36 | 9 | 31 | 29 | 2 |
| Angetrunkenheit | 56 | 42 | 14 | 21 | 14 | 7 | 35 | 27 | 8 | 26 | 25 | 1 |
| Drogen/Medikamente | 1 | 1 | | | | | 1 | 1 | | | | |
| Übermüdung | 5 | 3 | 2 | 3 | 2 | 1 | 2 | 1 | 1 | 3 | 3 | |
| Andere | 9 | 7 | 2 | 2 | 1 | 1 | 7 | 6 | 1 | 2 | 1 | 1 |
| Verhalten des Lenkers | 252 | 191 | 61 | 96 | 70 | 26 | 156 | 121 | 35 | 103 | 102 | 1 |
| Geschwindigkeit | 76 | 34 | 42 | 23 | 7 | 16 | 53 | 27 | 26 | 23 | 23 | 0 |
| Links/Rechtsfahren/Einspuren | 21 | 16 | 5 | 4 | 3 | 1 | 17 | 13 | 4 | 4 | 4 | |
| Vortrittsrecht | 129 | 121 | 8 | 61 | 55 | 6 | 68 | 66 | 2 | 65 | 64 | 1 |
| Überholen | 11 | 6 | 5 | 4 | 2 | 2 | 7 | 4 | 3 | 5 | 5 | |
| Signal/Zeichengebung | 15 | 14 | 1 | 4 | 3 | 1 | 11 | 11 | | 6 | 6 | |
| Andere Fahrfehler | 322 | 307 | 15 | 57 | 53 | 4 | 265 | 254 | 11 | 66 | 66 | |
| Beim Wenden | 13 | 9 | 4 | 5 | 4 | 1 | 8 | 5 | 3 | 8 | 8 | |
| Zu nahes Aufschliessen | 112 | 106 | 6 | 42 | 40 | 2 | 70 | 66 | 4 | 47 | 47 | |
| Unaufmerksamkeit | 17 | 15 | 2 | 6 | 5 | 1 | 11 | 10 | 1 | 7 | 7 | |
| Beim Anhalten/Parkieren | 165 | 163 | 2 | 2 | 2 | | 163 | 161 | 2 | 2 | 2 | |
| Beim Rückwärtsfahren | 15 | 14 | 1 | 2 | 2 | | 13 | 12 | 1 | 2 | 2 | |
| Äusserer Einfluss | 5 | 4 | 1 | 2 | 1 | 1 | 3 | 3 | | 3 | 3 | |
| Mangel an der Strasse | | | | | | | | | | | | |
| Momentaner äusserer Einfluss | 2 | 1 | 1 | 1 | | 1 | 1 | 1 | | 1 | 1 | |
| Einfluss durch Dritte | 3 | 3 | | 1 | 1 | | 2 | 2 | | 2 | 2 | |
| Fahrzeug | 8 | 7 | 1 | 1 | 1 | | 7 | 6 | 1 | 1 | 1 | |
| Mangelhafte Bedienung | 7 | 7 | | 1 | 1 | | 6 | 6 | | 1 | 1 | |
| Ladung des Fahrzeuges | 1 | | 1 | | | | 1 | | 1 | | | |
| Mangelhafter Unterhalt | | | | | | | | | | | | |
| Technische Defekte | | | | | | | | | | | | |
| Fahrrad/Motorfahrradverkehr | 15 | 14 | 1 | 14 | 13 | 1 | 1 | 1 | | 14 | 14 | |
| Fussgänger | 3 | 3 | | 3 | 3 | | | | | 4 | 4 | |
| Unvorsichtiges Ueberqueren | 1 | 1 | | 1 | 1 | | | | | 2 | 2 | |
| Springen in die Fahrbahn | | | | | | | | | | | | |
| Andere | 2 | 2 | | 2 | 2 | | | | | 2 | 2 | |
| Unbekannter Mangel/Einfluss | | | | | | | | | | | | |
| Total | 676 | 579 | 97 | 199 | 158 | 41 | 477 | 421 | 56 | 222 | 219 | 3 |

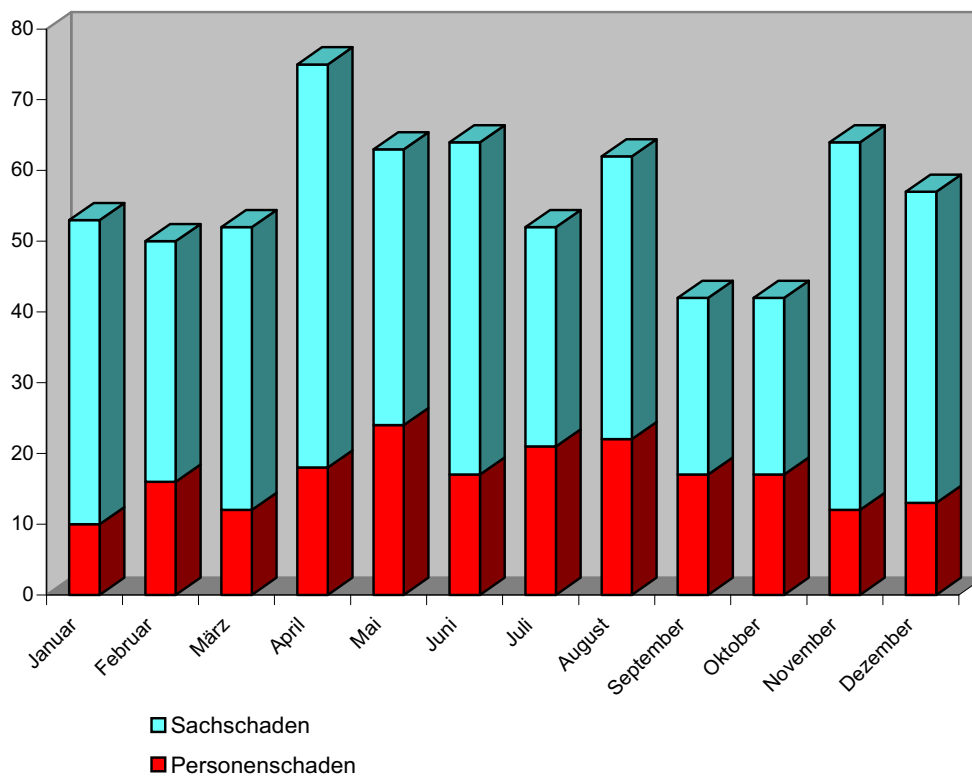
Verkehrsunfälle mit Alkohol als Hauptursache

| KantonSchaffhausen | | | |
|--------------------|------|------|-----------|
| Zeit | 2006 | 2007 | Ø 2002-07 |
| 00-01 | 1 | 3 | 2.8 |
| 01-02 | 2 | 5 | 2.8 |
| 02-03 | 2 | 5 | 3.8 |
| 03-04 | 3 | 4 | 4.0 |
| 04-05 | 1 | 4 | 2.6 |
| 05-06 | 4 | 3 | 3.0 |
| 06-07 | 2 | | 1.4 |
| 07-08 | 2 | | 1.8 |
| 08-09 | | 1 | 1.0 |
| 09-10 | | | 0.2 |
| 10-11 | | | 0.2 |
| 11-12 | 1 | | 1.4 |
| 12-13 | | | 0.0 |
| 13-14 | | | 0.2 |
| 14-15 | | | 0.4 |
| 15-16 | | 2 | 1.4 |
| 16-17 | 3 | | 2.4 |
| 17-18 | 1 | 2 | 1.8 |
| 18-19 | 3 | 2 | 2.6 |
| 19-20 | 1 | 5 | 2.2 |
| 20-21 | | 7 | 2.0 |
| 21-22 | 2 | 7 | 3.0 |
| 22-23 | 2 | 1 | 2.0 |
| 23-24 | 3 | | 3.0 |
| Total | 33 | 51 | 46.0 |



Verkehrsunfälle nach Monaten

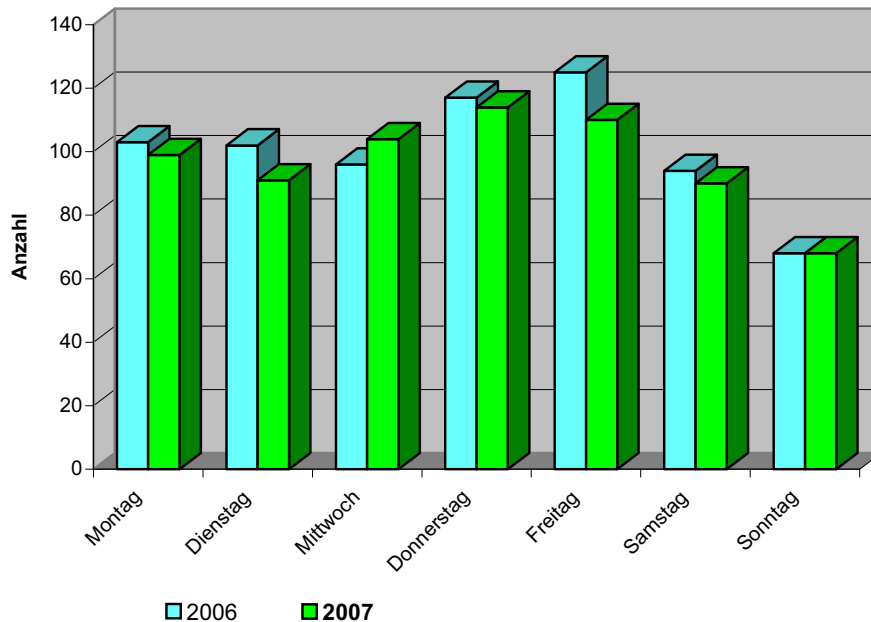
| | Total Unfälle | | Mit Personenschaden | | Nur mit Sachschaden | |
|--------------|---------------|------------|---------------------|------------|---------------------|------------|
| | 2006 | 2007 | 2006 | 2007 | 2006 | 2007 |
| Januar | 50 | 53 | 11 | 10 | 39 | 43 |
| Februar | 53 | 50 | 21 | 16 | 32 | 34 |
| März | 61 | 52 | 9 | 12 | 52 | 40 |
| April | 55 | 75 | 15 | 18 | 40 | 57 |
| Mai | 58 | 63 | 22 | 24 | 36 | 39 |
| Juni | 68 | 64 | 20 | 17 | 48 | 47 |
| Juli | 63 | 52 | 23 | 21 | 40 | 31 |
| August | 57 | 62 | 14 | 22 | 43 | 40 |
| September | 69 | 42 | 20 | 17 | 49 | 25 |
| Oktober | 65 | 42 | 18 | 17 | 47 | 25 |
| November | 48 | 64 | 13 | 12 | 35 | 52 |
| Dezember | 58 | 57 | 19 | 13 | 39 | 44 |
| Total | 705 | 676 | 205 | 199 | 500 | 477 |



Verkehrsunfälle nach Wochentagen

| | 2006 | 2007 | Differenz |
|--------------|------------|------------|-------------|
| Montag | 103 | 99 | - 4 |
| Dienstag | 102 | 91 | - 11 |
| Mittwoch | 96 | 104 | 8 |
| Donnerstag | 117 | 114 | - 3 |
| Freitag | 125 | 110 | - 15 |
| Samstag | 94 | 90 | - 4 |
| Sonntag | 68 | 68 | 0 |
| Total | 705 | 676 | - 29 |

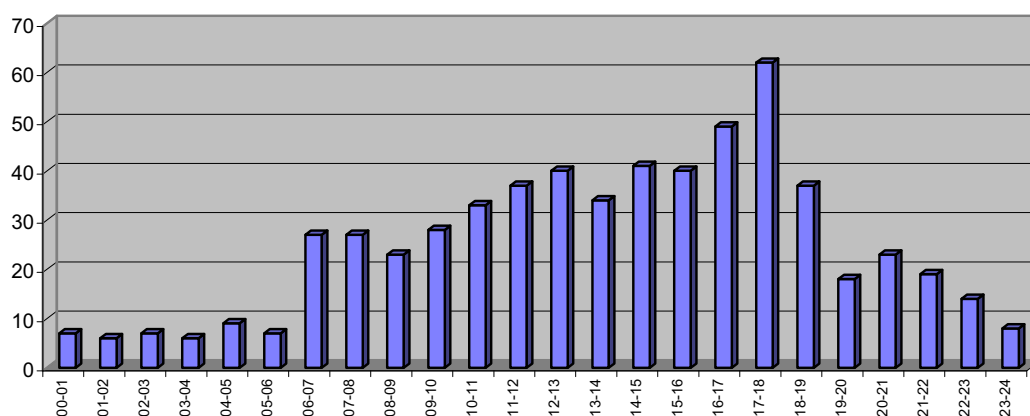
Verkehrsunfälle nach Wochentagen



Verkehrsunfälle nach Tagesstunden

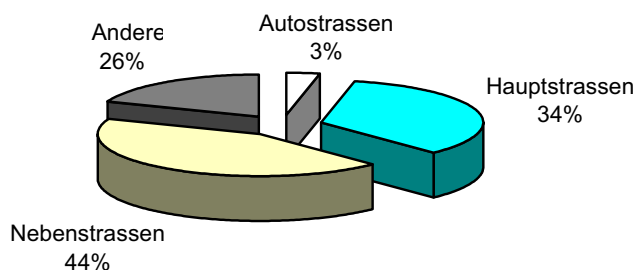
| Zeit | 2006 | 2007 |
|-----------|------|------|
| 00-01 | 10 | 7 |
| 01-02 | 10 | 6 |
| 02-03 | 8 | 7 |
| 03-04 | 8 | 6 |
| 04-05 | 3 | 9 |
| 05-06 | 12 | 7 |
| 06-07 | 24 | 27 |
| 07-08 | 37 | 27 |
| 08-09 | 27 | 23 |
| 09-10 | 31 | 28 |
| 10-11 | 34 | 33 |
| 11-12 | 34 | 37 |
| 12-13 | 37 | 40 |
| 13-14 | 38 | 34 |
| 14-15 | 35 | 41 |
| 15-16 | 47 | 40 |
| 16-17 | 46 | 49 |
| 17-18 | 70 | 62 |
| 18-19 | 44 | 37 |
| 19-20 | 17 | 18 |
| 20-21 | 17 | 23 |
| 21-22 | 13 | 19 |
| 22-23 | 15 | 14 |
| 23-24 | 8 | 8 |
| unbekannt | 80 | 74 |
| Total | 705 | 676 |

Kanton Schaffhausen (inkl. Stadt)



Verkehrsunfälle nach Strassenart

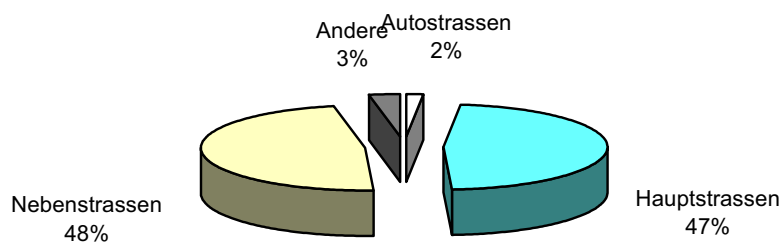
| | Total Unfälle | | | Mit Personenschaden | | | Nur mit Sachschaden | | |
|---------------|---------------|------------|-----------|---------------------|------------|-----------|---------------------|------------|-----------|
| | 2006 | 2007 | Differenz | 2006 | 2007 | Differenz | 2006 | 2007 | Differenz |
| Total | 705 | 676 | - 29 | 205 | 199 | - 6 | 500 | 477 | - 23 |
| Autostrassen | 43 | 23 | - 20 | 10 | 3 | - 7 | 33 | 20 | - 13 |
| Hauptstrassen | 227 | 232 | 5 | 92 | 94 | 2 | 135 | 138 | 3 |
| Nebenstrassen | 302 | 292 | - 10 | 98 | 96 | - 2 | 204 | 196 | - 8 |
| Andere | 133 | 129 | - 4 | 5 | 6 | 1 | 128 | 123 | - 5 |



Bei "Andere" sind Kollisionen beim Manövrieren, wie z.B. Parkieren oder Wenden gemeint.

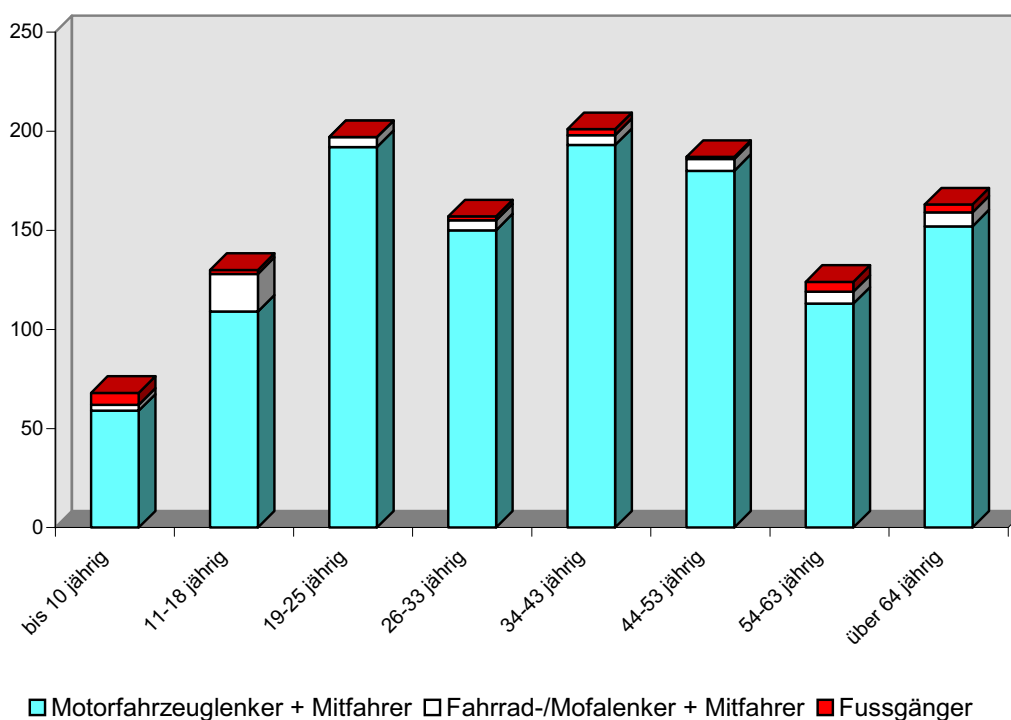
Unfallfolgen

| | Total Verunfallte | | | Verletzte | | | Tote | | |
|---------------|-------------------|------------|-----------|-----------|------------|-----------|------|----------|-----------|
| | 2006 | 2007 | Differenz | 2006 | 2007 | Differenz | 2006 | 2007 | Differenz |
| Total | 236 | 222 | - 14 | 233 | 219 | - 14 | 3 | 3 | 0 |
| Autostrassen | 13 | 4 | - 9 | 13 | 4 | - 9 | | | |
| Hauptstrassen | 102 | 105 | 3 | 100 | 105 | 5 | 2 | 0 | - 2 |
| Nebenstrassen | 116 | 106 | - 10 | 116 | 103 | - 13 | | 3 | |
| Andere | 5 | 7 | 2 | 4 | 7 | 3 | 1 | 0 | 0 |



Verkehrsunfälle und beteiligte Personen nach Alter

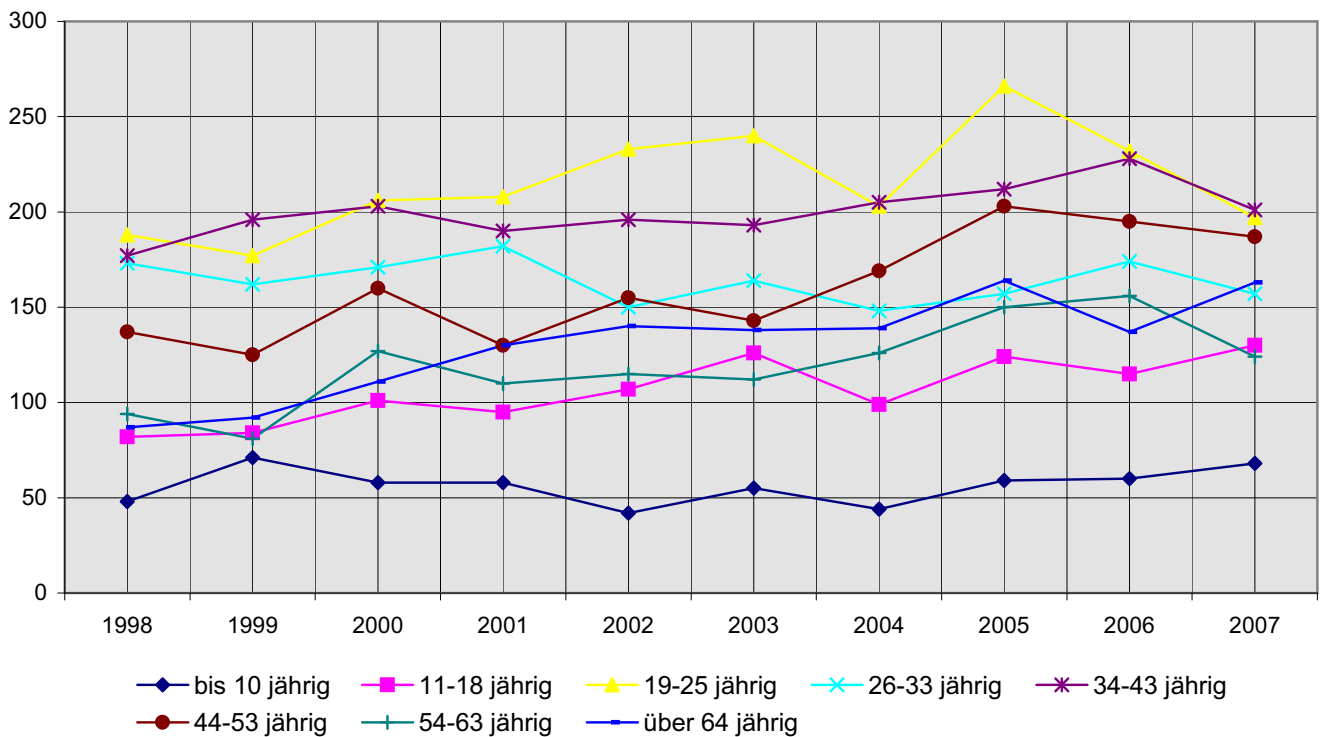
| | Total Beteiligte | | | Fussgänger | | | Fahrrad-/Mofalenker + Mitfahrer | | | Motorfahrzeugenker + Mitfahrer | | |
|----------------|------------------|------------|----------|------------|-----------|----------|---------------------------------|-----------|------|--------------------------------|------------|----------|
| | Total | Verletzte | Tote | Total | Verletzte | Tote | Total | Verletzte | Tote | Total | Verletzte | Tote |
| bis 10 jährig | 68 | 11 | | 6 | 6 | | 3 | 1 | | 59 | 4 | |
| 11-18 jährig | 130 | 44 | | 2 | 2 | | 19 | 15 | | 109 | 27 | |
| 19-25 jährig | 197 | 26 | 1 | | | | 5 | 5 | | 192 | 21 | 1 |
| 26-33 jährig | 157 | 31 | | 2 | 2 | | 5 | 4 | | 150 | 25 | |
| 34-43 jährig | 201 | 38 | | 3 | 3 | | 5 | 5 | | 193 | 30 | |
| 44-53 jährig | 187 | 29 | 1 | 1 | 1 | | 6 | 5 | | 180 | 23 | 1 |
| 54-63 jährig | 124 | 23 | | 5 | 5 | | 6 | 5 | | 113 | 13 | |
| über 64 jährig | 163 | 17 | 1 | 4 | 3 | 1 | 7 | 4 | | 152 | 10 | |
| unbekannt | 317 | | | | | | | | | 317 | | |
| Total | 1544 | 219 | 3 | 23 | 22 | 1 | 56 | 44 | | 1465 | 153 | 2 |



Verkehrsunfälle und beteiligte Personen nach Alter

| | 1998 | 1999 | 2000 | 2001 | 2002 | 2003 | 2004 | 2005 | 2006 | 2007 |
|----------------|------|------|------|------|------|------|------|------|------|------------|
| bis 10 jährig | 48 | 71 | 58 | 58 | 42 | 55 | 44 | 59 | 60 | 68 |
| 11-18 jährig | 82 | 84 | 101 | 95 | 107 | 126 | 99 | 124 | 115 | 130 |
| 19-25 jährig | 188 | 177 | 206 | 208 | 233 | 240 | 203 | 266 | 232 | 197 |
| 26-33 jährig | 173 | 162 | 171 | 182 | 150 | 164 | 148 | 157 | 174 | 157 |
| 34-43 jährig | 177 | 196 | 203 | 190 | 196 | 193 | 205 | 212 | 228 | 201 |
| 44-53 jährig | 137 | 125 | 160 | 130 | 155 | 143 | 169 | 203 | 195 | 187 |
| 54-63 jährig | 94 | 81 | 127 | 110 | 115 | 112 | 126 | 150 | 156 | 124 |
| über 64 jährig | 87 | 92 | 111 | 130 | 140 | 138 | 139 | 164 | 137 | 163 |

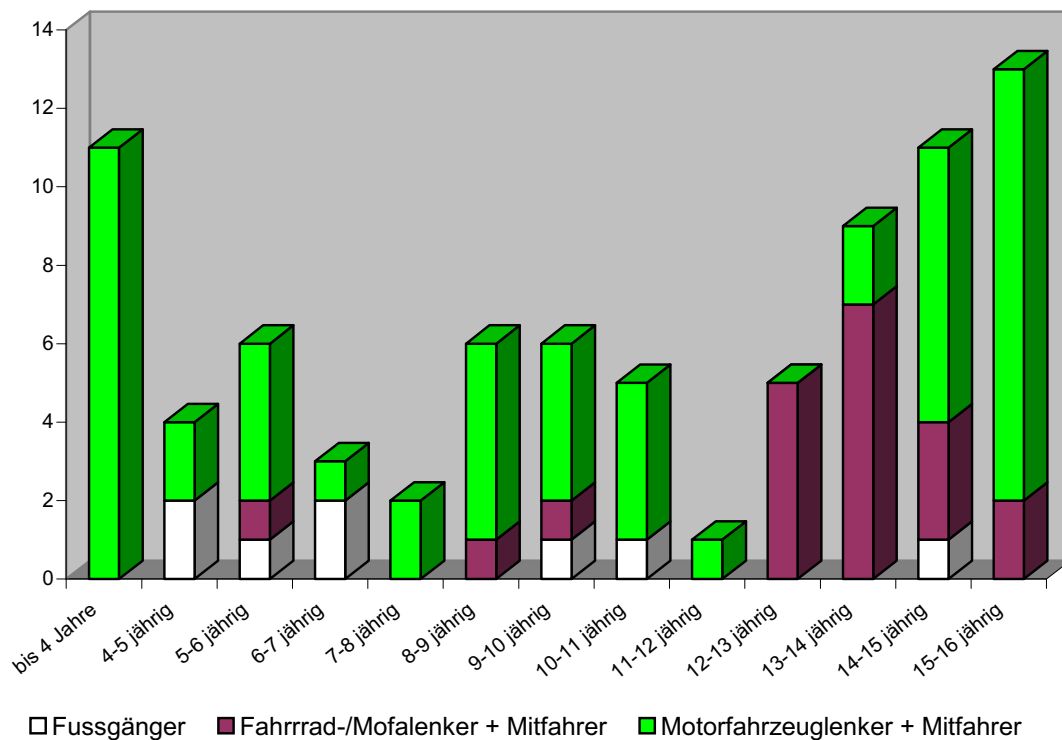
Entwicklung während den letzten zehn Jahren



Verkehrsunfälle mit Kindern nach Alter

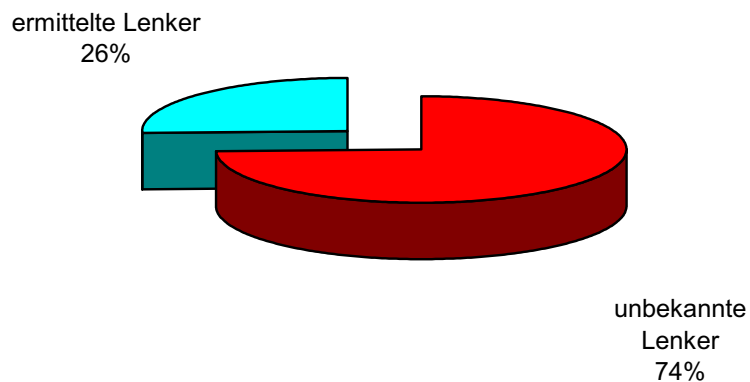
| | Total Beteiligte | | | Fussgänger | | | Fahrrad-/Mofalenker + Mitfahrer | | | Motorfahrzeuglenker + Mitfahrer | | |
|--------------|------------------|-----------|----------|------------|-----------|------|---------------------------------|-----------|------|---------------------------------|-----------|----------|
| | Total | Verletzte | Tote | Total | Verletzte | Tote | Total | Verletzte | Tote | Total | Verletzte | Tote |
| bis 4 Jahre | 11 | 1 | | | | | | | | 11 | 1 | |
| 4-5 jährig | 4 | 2 | | 2 | 2 | | | | | 2 | | |
| 5-6 jährig | 6 | 1 | | 1 | 1 | | 1 | | | 4 | | |
| 6-7 jährig | 3 | 2 | | 2 | 2 | | | | | 1 | | |
| 7-8 jährig | 2 | | | | | | | | | 2 | | |
| 8-9 jährig | 6 | 1 | | | | | 1 | | | 5 | 1 | |
| 9-10 jährig | 6 | 2 | | 1 | 1 | | 1 | 1 | | 4 | | |
| 10-11 jährig | 5 | 2 | | 1 | 1 | | | | | 4 | 1 | |
| 11-12 jährig | 1 | | | | | | | | | 1 | | |
| 12-13 jährig | 5 | 3 | | | | | 5 | 3 | | | | |
| 13-14 jährig | 9 | 8 | | | | | 7 | 7 | | 2 | 1 | |
| 14-15 jährig | 11 | 4 | | 1 | 1 | | 3 | 3 | | 7 | | |
| 15-16 jährig | 13 | 8 | | | | | 2 | 2 | | 11 | 6 | |
| Total | 82 | 34 | 0 | 8 | 8 | | 20 | 16 | | 54 | 10 | 0 |

82 Kinder bis zum 16. Altersjahr waren an Verkehrsunfällen beteiligt. Das Niveau bleibt hoch.



Verkehrsunfälle mit ungenügender Meldepflicht

| | 2006 | 2007 | Differenz |
|--------------------------------|------|------|-----------|
| Total Verkehrsunfälle | 705 | 676 | - 29 |
| davon ungenügende Meldepflicht | 234 | 203 | - 31 |
| unbekannte Lenker | 163 | 151 | - 12 |
| ermittelte Lenker | 71 | 52 | - 19 |



Verkehrsunfälle nach Strassen

Stadt Schaffhausen

| | 2007 | Vorjahr |
|--------------------|------------|---------|
| Autostrasse 4 (A4) | 11 Unfälle | (28) |
| Bachstrasse | 12 Unfälle | (15) |
| Bahnhofstrasse | 10 Unfälle | (14) |
| Ebnatstrasse | 10 Unfälle | (11) |
| Emmersbergstrasse | 11 Unfälle | (12) |
| Fulachstrasse | 9 Unfälle | (12) |
| Hochstrasse | 20 Unfälle | (19) |
| Mühlenstrasse | 11 Unfälle | (12) |
| Mühlentalstrasse | 10 Unfälle | (17) |
| Rheinuferstrasse | 8 Unfälle | (13) |

Gemeinde Neuhausen am Rheinfall

| | 2007 | Vorjahr |
|---------------------|------------|---------|
| Klettgauerstrasse | 29 Unfälle | (18) |
| Mühlenstrasse | 4 Unfälle | (9) |
| Rosenbergstrasse | 3 Unfälle | (4) |
| Schaffhauserstrasse | 27 Unfälle | (15) |
| Zentralstrasse | 6 Unfälle | (7) |
| Zollstrasse | 7 Unfälle | (8) |

Anmerkung: Bei den Unfallzahlen auf der Schaffhauserstrasse und der Klettgauerstrasse handelt es sich als Hauptursache um Auffahrkollisionen.